



قتلى جيش الاحتلال المعلن عنهم في معركة طوفان الأقصى

(منذ 2023/10/07م حتى 2024/10/20م)

شهدت المعارك الدائرة في شمال قطاع غزة مؤخراً تصعيداً كبيراً في الخسائر البشرية لدى جيش الاحتلال الإسرائيلي في معاركه مع كتائب القسام، حيث قتل العقيد إحسان دقسه، قائد لواء 401 في كمين نفذته المقاومة شمال غزة، في معارك عنيفة ضمن خطة "الجنزالات" الإسرائيلية، التي تهدف إلى تنفيذ إبادة جماعية بهدف تفريق الشمال وتهجير سكانه. ويعتبر دقسه أحد أبرز القادة العسكريين الذين سقطوا خلال هذه المواجهات، وهو الحاصل على أعلى وسام بين القتلى الذين تم الإعلان عنهم منذ بداية معركة غزة البرية.

جيش الاحتلال الإسرائيلي، المعروف بأنه القوة العسكرية الرئيسية المسؤولة عن حماية "دولة إسرائيل"، يخضع لإشراف الحكومة ووزير الدفاع. يتمتع الجيش بثلاثة أذرع قتالية رئيسية: ذراع البر، ذراع الجو، وذراع البحر، بالإضافة إلى العديد من الوحدات الخاصة التي تتبع لهيئة الأركان العامة، برئاسة اللواء هرتسي هاليافي.

بحسب الإحصائيات الرسمية لجيش الاحتلال، فقد قُتل 749 ضابطاً وجندياً منذ بدء معركة "طوفان الأقصى" حتى 20 أكتوبر 2024. ومن الجدير بالذكر أن 49% من هذه الخسائر وقعت خلال العملية البرية على قطاع غزة، حيث تُعتبر معارك الشمال هي الأكثر إبلاماً للاحتلال، فقد قُتل فيها 150 جندياً وضابطاً، ما يشكل 41% من إجمالي الخسائر في المعركة البرية. على مستوى الفرق والوحدات القتالية، تتصدر فرقة 162 التي تضم اللواء 401، بقيادة دقسه، قائمة الوحدات الأكثر تضرراً، حيث فقدت 171 من أفرادها، أي ما يعادل 27% من إجمالي القتلى في صفوف ذراع البر.

تؤكد هذه الإحصائيات أن جيش الاحتلال يدفع ثمناً باهظاً في هذه المعركة، مع تكبد العديد من الخسائر في العتاد والأفراد، خاصة في صفوف الضباط وضباط الصف الذين يشكلون حوالي 49% من إجمالي القتلى المعلن عنهم.



جيش الاحتلال الإسرائيلي:

هو جيش (دولة إسرائيل) وهو المنظمة المركزية في جهاز الأمن الإسرائيلي، ويُعتبر بمثابة قوة الدفاع الرئيسية المسؤولة عن وجود دولة الاحتلال، ويخضع الجيش للحكومة، والوزير المسؤول عن الجيش نيابة عن الحكومة هو وزير الدفاع، والقيادة العليا في الجيش هي هيئة الأركان العامة ويرأسها رئيس الأركان العامة الحالي اللواء "هرتسي هاليفي".

يمتلك جيش الاحتلال ثلاثة أذرع قتالية وهي:

- ذراع البر: وهو ذراع متعددة الفِئالات توحد القوات البرية المقاتلة لجيش الاحتلال الإسرائيلي.
- ذراع الجو: وهو القوات الجوية لجيش الاحتلال الإسرائيلي.
- ذراع البحر: وهو القوات البحرية المسلحة والتي تنفذ معظم أنشطة الجيش في الساحة البحرية.
- ❖ كما ويمتلك جيش الاحتلال العديد من الوحدات والهيئات تتبع مباشرةً لهيئة الأركان العامة للجيش.
- سمح جيش الاحتلال في موقعه الرسمي (IDF)، بنشر معلومات (749) ضابطاً وجندياً قُتلوا منذ بدء معركة طوفان الأقصى وحتى العشرين من أكتوبر 2024م.

إحصائية قتلى جيش الاحتلال (المعلن عنهم) على مستوى مختلف جبهات القتال: (لا تشمل المستوطنين)

منطقة القتل	عدد القتلى	النسبة
العملية البرية	365	49%
يوم السابع من أكتوبر	297	40%
جنوب لبنان	30	4%
قبل العملية البرية	21	3%
الضفة الغربية	18	2%
العملية البرية في لبنان	12	2%
في الأسر	4	1%
الداخل المحتل	1	
القدس	1	
مجموع	749	



إحصائية قتلى جيش الاحتلال على مستوى الأذرع والوحدات العسكرية:

النسبة	عدد القتلى	الأذرع والوحدات
84%	626	ذراع البر
8%	61	القيادة الجنوبية
2%	16	ذراع الجو
2%	14	قيادة الجبهة الداخلية
2%	12	شعبة الإستخبارات
1%	7	القيادة المركزية
1%	5	منسق العمليات الحكومية في المناطق
	3	ذراع البحر
	2	قسم شؤون الموظفين
	2	قسم تكنولوجيا المعلومات والاتصالات والدفاع
	1	جناح العمليات
	749	مجموع

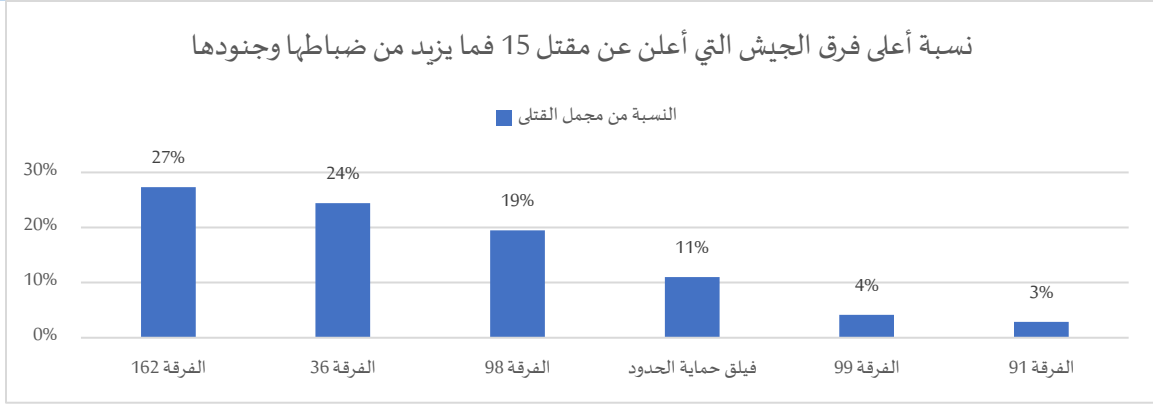
❖ يعتبر ذراع البر التشكيل الأكثر ضرراً في الجيش من حيث أعداد القتلى، ويضم الذراع العديد من الفرق والألوية والوحدات المقاتلة.

إحصائية قتلى جيش الاحتلال على مستوى الفرق والوحدات في ذراع البر:

النسبة	عدد القتلى	الفرق والوحدات
27%	171	الفرقة 162
24%	153	الفرقة 36
19%	122	الفرقة 98
11%	69	فيلق حماية الحدود
4%	26	الفرقة 99
3%	18	الفرقة 91
2%	14	فيلق الهندسة القتالية
2%	13	الفرقة 319
2%	10	فرقة الماروم
1%	9	الفرقة 340



1%	7	الفرقة 210
1%	5	وحدة الأشباح 888
1%	4	الفرقة 80
1%	4	قسم التكنولوجيا واللوجستيات
	1	مركز القيادة والسيطرة
	626	مجموع

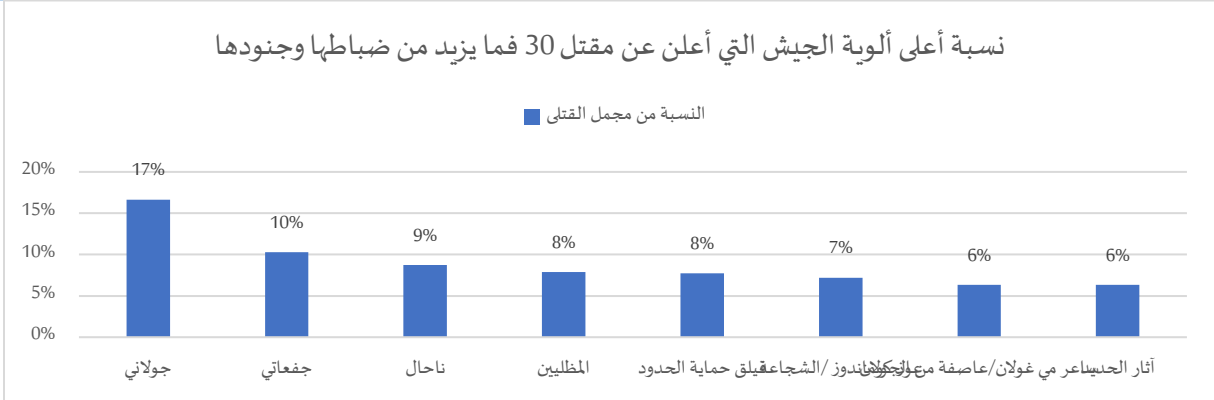


إحصائية قتلى جيش الاحتلال على مستوى الألوية والفيالق الأكثر تضرراً:

النسبة	عدد القتلى	اللواء/الفيلق
17%	97	جولاني
10%	60	جفعاتي
9%	51	ناحال
8%	46	المظليين
8%	45	فيلق حماية الحدود
7%	42	عوز كوماندوز/الشجاعة
6%	37	ساعر مي غولان/عاصفة من الجولان
6%	37	آثار الحديد / 401
5%	28	باهاد 1
4%	24	الإستخبارات الميدانية
3%	20	سهام النار
2%	14	فيلق الهندسة القتالية



2%	13	باراك/البرق
2%	13	هاغيفن
2%	13	بيسليماخ
2%	12	كفير/الشبل
2%	11	جناح القوات الجوية الخاصة
2%	10	الماروم(مركز الطيران والتدريب الخاص)
2%	10	رأس الرمح



تتكون الرتب في جيش الاحتلال الإسرائيلي من الضباط وضباط الصف والجنود، وهي على التوالي من الأدنى إلى الأعلى

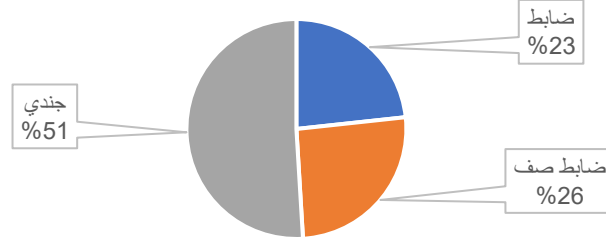
كما يلي:

- رتب الضباط: (ملازم، ملازم أول، نقيب، رائد، مقدم، عقيد، عميد، لواء-جنرال، الفريق-لواء "رئيس الأركان العامة").
- رتب ضباط الصف: (رقيب، رقيب أول، رقيب أول متقدم، رقيب رئيسي، رقيب متعدد المهام).
- رتب الجنود: (مجنّد، مجنّد متدرب، مجنّد متقدم، عريف، عريف أول).

إحصائية قتلى جيش الاحتلال من حيث التصنيف العسكري:

النسبة	العدد	التصنيف العسكري
51%	383	ضابط
26%	192	ضابط صف
23%	174	جندي
%100	749	مجموع

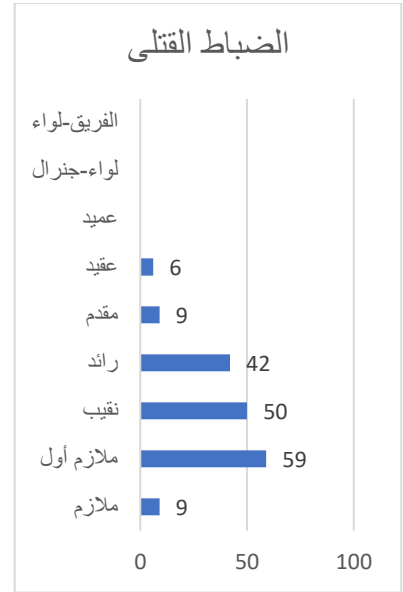
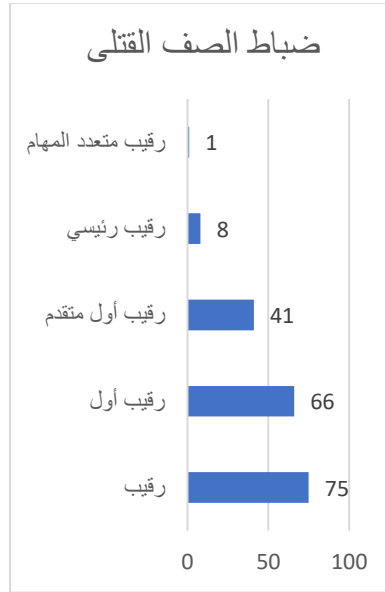
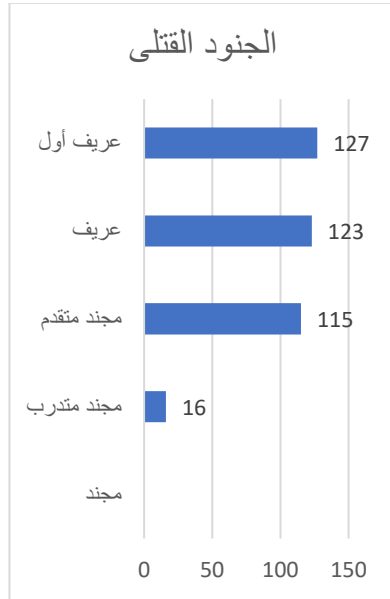
قتلى جيش الاحتلال حسب التصنيف العسكري



إحصائية قتلى جيش الاحتلال من حيث الرتب العسكرية:

رتب الضباط	قتلى	ر.	رتب ضباط الصف	قتلى	ر.	رتب الجنود	قتلى
الفريق-لواء "رئيس الأركان العامة"		10	رقيب متعدد المهام	1	15	عريف أول	129
لواء-جنرال		11	رقيب رئيسي	8	16	عريف	123
عميد		12	رقيب أول متقدم	41	17	مجنّد متقدم	115
عقيد	6	13	رقيب أول	66	18	مجنّد متدرب	16
مقدم	9	14	رقيب	75	19	مجنّد	
رائد	42						
نقيب	50						
ملازم أول	59						
ملازم	9						

➤ ويشكل عدد الضباط وضباط الصف القتلى في صفوف جيش الاحتلال الإسرائيلي ما نسبته 49% من إجمالي قتلى الجيش المعلن عنهم، أما الضباط فيشكلون 24%، وضباط الصف 25%، والجنود 51%.



أبرز القادة القتلى في صفوف جيش الاحتلال:

العدد/المنصب الميداني	الرتبة/الاسم
6	عقيد
قائد اللواء 401	إحسان دقسة
قائد لواء جولاني	يتسحاق بن بسات
قائد لواء ناحال	يوناتان أهارون شتاينبرغ
قائد الوحدة شبح 888	روعي يوسف ليفي
قائد لواء قطيف	عساف حمامي
قائد دائرة الرقابة الداخلية (يهودا والسامرة) (IOS)	ليثون بار
9	مقدم
قائد وحدة اللوتر	إيلي جينسبيرج
قائد الكتيبة 13 من لواء جولاني	تومر جرينبيرج
قائد مقر الاتصالات 481- في فرقة غزة-	ساهر تسيون مخلوف
قائد كتيبة 53	سلمان حبكة
نائب قائد اللواء 300 برعام	عليم عبد الله
قائد قيادة التموين في المنطقة الجنوبية	ميدان إسرائيل
قائد الكتيبة 630	نثنائيل يعقوب الكوبي
قائد دورية ناحال	يوناتان (برانش) تسور



قائد وحدة البحث عن الأشخاص المفقودين في فرقة الإطفاء (الفرقة 98)	يوهاي جور هيرشبيرج
41	رائد
قائد سرية من المقاتلين في وحدة الإنقاذ الخاصة التكتيكية (669)	بن شيلي مكدارون
ضابط في فيلق حماية الحدود	ابراهيم هوفلاشوفيلي
ضابط فرقة الطوارئ في المستوطنة	أدو خبرا
ضابط مدرعات في الكتيبة 79	أرييه رين
قائد مجموعة في وحدة سيرت متكال	أريئيل بن موشيه
ضابط تدريب في الكتيبة 8111	أفيتار كوهين
مقاتل في وحدة سيرت متكال	أمير سكوري
ضابط فرقة الطوارئ في المستوطنة	أوري شمعون روسو
ضابط الوحدة الاحتياطية في المستوطنة	أورين شتيرن
ضابط قتالي في الكتيبة 202 من لواء المظليين	أورييل ببي
ضابط في فرقة الطوارئ في المستوطنة	أوفير إيريز
طبيب قتالي في الكتيبة 7008	إيتان مناحيم نعمان
نائب قائد دورية ناحال	إيدو إسرائيلي شاني
مقاتل في وحدة سيرت متكال	إيلي زيسر
ضابط في تشكيل عاصفة الجولان	بنيامين (بنجي) تاركينسكي
ضابط لوجستي في اللواء 460	بيليج سالم
مقاتل في وحدة سيرت متكال	تال كوهين
نائب قائد وحدة ماجلان	تشين بوخريس
نائب قائد الكتيبة 198	دفير ديفيد بيما
نائب قائد الكتيبة 601	ديفيد شاكوري
ضابط في الكتيبة 202	ديفيد ناتي ألفاسي
ضابط في فيلق حماية الحدود	رام نجبي
ضابط التدريب في الكتيبة 8111	رومان برونشتاين
قائد مجموعة في لواء ناحال	روي يوشاي يوسف مردخاي
قائد سرية في الكتيبة 931	شاي شامريز
ضابط في لواء الكوماندوز	عميشر بن داوود
قائد فصيل في وحدة شيلداغ	عيدو يهوشوع



ضابط تدريب في الفرقة 36	غال بيشر
ضابط قتالي في دورية جولاني	مردخاي شامير
قائد فصيل وحدة شيلداغ	موشيه يديديا ليدر
قائد سرية TNA في الكتيبة 8112 التابعة للجيش الإسرائيلي	نوي شوش
ضابط قتالي في الكتيبة 87	نيتزر سيمشي
دكتور قائد السرية الجراحية (الطبية)	يانير زالوف
قائد سرية في الكتيبة 630	يانير كوهين
قائد فصيلة في وحدة شيلداغ	يتسهار هوفمان
ضابط قتالي وحدة ماجلان	يساكر ناتات
نائب قائد الكتيبة المجوقلة 202 «زيفا/الأفعى»	غال شبات
مقاتل في وحدة النخبة "يلام"	جدعون تشاي ديرو
نائب قائد السرية في الوحدة 8679 بلواء "الأثار الحديدية"	إيتاي جالاه
قائد سرية الدعم الإداري في الكتيبة 8119	يوتام يتسحاق بيليد
قائد سرية في الكتيبة 299	نايل فوارسا
نائب قائد السرية في وحدة المساعدة الإدارية 5460	ناتانيل هيرشكوفيتز

➤ بدأت قوات جيش الاحتلال العملية العسكرية البرية على قطاع غزة مساء يوم الجمعة 2023/10/27، وبحسب اعترافات جيش الاحتلال فإن قواته قد دفعت فيها أثمناً باهظة وخسائر فادحة من حيث المعدات وأعداد القتلى، حيث أن 49% من إجمالي أعداد القتلى في صفوف الجيش تم القضاء عليها في المعركة البرية.

المناطق الأكثر إبلاماً للاحتلال من حيث الخسائر البشرية في المعركة البرية:

منطقة القتل	عدد القتلى	النسبة
معارك شمال قطاع غزة	150	41%
معارك جنوب قطاع غزة	134	37%
معارك وسط غزة	38	10%
معارك مدينة غزة	37	10%
غلاف غزة	6	2%
مجموع	365	100%



شجرة التشكيلات العسكرية التي ينتهي إليها الجنود القتلى

